



2025年3月期 第3四半期決算短信〔IFRS〕（連結）

2025年2月14日

上場会社名 株式会社コンヴァノ 上場取引所 東
コード番号 6574 URL <https://www.convano.com/>
代表者（役職名） 代表取締役社長（氏名） 上四元 絢
問合せ先責任者（役職名） 執行役員（氏名） 藤本 光（TEL）03-3770-1190
配当支払開始予定日 —
決算補足説明資料作成の有無 : 有
決算説明会開催の有無 : 無

（百万円未満四捨五入）

1. 2025年3月期第3四半期の連結業績（2024年4月1日～2024年12月31日）

（1）連結経営成績（累計）

（%表示は、対前年同四半期増減率）

	売上収益		営業利益		税引前利益		四半期利益		親会社の所有者に 帰属する四半期利益		四半期包括利益 合計額	
	百万円	%	百万円	%	百万円	%	百万円	%	百万円	%	百万円	%
2025年3月期第3四半期	2,341	18.3	△75	—	△80	—	△86	—	△86	—	△86	—
2024年3月期第3四半期	1,978	15.9	97	—	88	—	56	—	56	—	56	—

	基本的1株当たり 四半期利益		希薄化後1株当たり 四半期利益	
	円	銭	円	銭
2025年3月期第3四半期	△19	90	△19	90
2024年3月期第3四半期	24	80	24	78

（参考）EBITDA 2025年3月期第3四半期 133百万円 2024年3月期第3四半期 293百万円

（注）1. 当社グループは経営上の重要な指標としてEBITDAを用いております。

2. EBITDAの定義、計算方法につきましては、添付資料2ページ「1. 当四半期決算に関する定性的情報（1）経営成績に関する説明」をご覧ください。

（2）連結財政状態

	資産合計		資本合計		親会社の所有者に 帰属する持分		親会社所有者 帰属持分比率	
	百万円	%	百万円	%	百万円	%	百万円	%
2025年3月期第3四半期	2,951	—	1,572	—	1,572	—	53.3	—
2024年3月期	3,002	—	1,644	—	1,644	—	54.8	—

2. 配当の状況

	年間配当金				
	第1四半期末	第2四半期末	第3四半期末	期末	合計
2024年3月期	—	0.00	—	0.00	0.00
2025年3月期	—	0.00	—	—	—
2025年3月期(予想)	—	—	—	0.00	0.00

（注）直近に公表されている配当予想からの修正の有無 : 無

3. 2025年3月期の連結業績予想（2024年4月1日～2025年3月31日）

（%表示は、対前期増減率）

	売上収益		営業利益		税引前利益		当期利益		親会社の所有者に 帰属する当期利益		基本的1株当たり 当期利益	
	百万円	%	百万円	%	百万円	%	百万円	%	百万円	%	円	銭
通期	3,400	31.3	△220	—	△230	—	△230	—	△230	—	△53	14

（注）直近に公表されている業績予想からの修正の有無 : 無

※ 注記事項

(1) 当四半期連結累計期間における連結範囲の重要な変更 : 有

株式会社 Convano
consult、株式会社シン
新規 3社(社名) クスヘルスケア、虎ノ 除外 1社(社名)
門キャピタル株式会社
(注)

(注) 虎ノ門キャピタル株式会社は、2024年11月25日付でM&Aテクノマージコンサルティングから商号変更しております。

(2) 会計方針の変更・会計上の見積りの変更

① IFRSにより要求される会計方針の変更 : 無

② ①以外の会計方針の変更 : 無

③ 会計上の見積りの変更 : 無

(3) 発行済株式数(普通株式)

① 期末発行済株式数(自己株式を含む)

2025年3月期3Q	4,334,960株	2024年3月期	4,334,560株
2025年3月期3Q	153株	2024年3月期	111株
2025年3月期3Q	4,334,410株	2024年3月期3Q	2,271,449株

② 期末自己株式数

③ 期中平均株式数(四半期累計)

※ 添付される四半期連結財務諸表に対する公認会計士又は監査法人によるレビュー : 無

※ 業績予想の適切な利用に関する説明、その他特記事項

(将来に関する記述等についてのご注意)

本資料に記載されている業績見通し等の将来に関する記述は、当社が現在入手している情報及び合理的であると判断する一定の前提に基づいており、当社としてその達成を約束する趣旨のものではありません。実際の業績等は様々な要因により異なる可能性があります。

(四半期決算補足説明資料の入手方法について)

四半期決算説明資料は、TDnet及び当社ウェブサイトに掲載いたします。

○添付資料の目次

1. 当四半期決算に関する定性的情報	2
(1) 経営成績に関する説明	2
(2) 財政状態に関する説明	5
(3) 連結業績予想などの将来予測情報に関する説明	6
2. 要約四半期連結財務諸表及び主な注記	7
(1) 要約四半期連結財政状態計算書	7
(2) 要約四半期連結損益計算書及び要約四半期連結包括利益計算書	8
要約四半期連結損益計算書	8
第3四半期連結累計期間	8
要約四半期連結包括利益計算書	9
第3四半期連結累計期間	9
(3) 要約四半期連結持分変動計算書	10
(4) 要約四半期連結キャッシュ・フロー計算書	11
(5) 要約四半期連結財務諸表に関する注記事項	12
(継続企業の前提に関する注記)	12
(セグメント情報)	13
(1株当たり利益)	14
(重要な後発事象)	14
(追加情報)	14

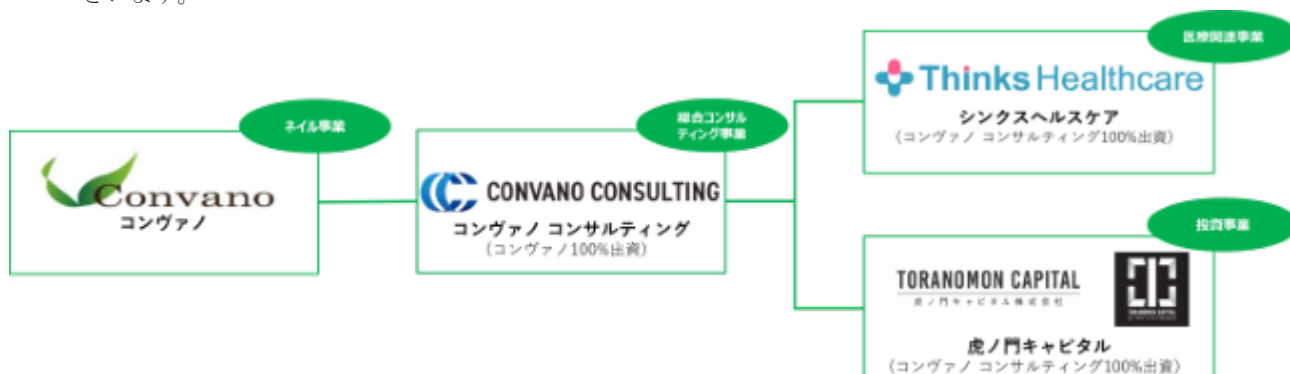
1. 当四半期決算に関する定性的情報

(1) 経営成績に関する説明

当第3四半期連結累計期間における当社グループの業績につきましては、売上収益は2,341百万円（前年同期比18.3%増）、営業損失は75百万円（前年同期は営業利益97百万円）、税引前四半期損失は80百万円（前年同期は税引前四半期利益88百万円）、四半期損失は86百万円（前年同期は四半期利益56百万円）、当社が経営上の重要な指標としているEBITDA（※）は133百万円（前年同期は293百万円）となりました。

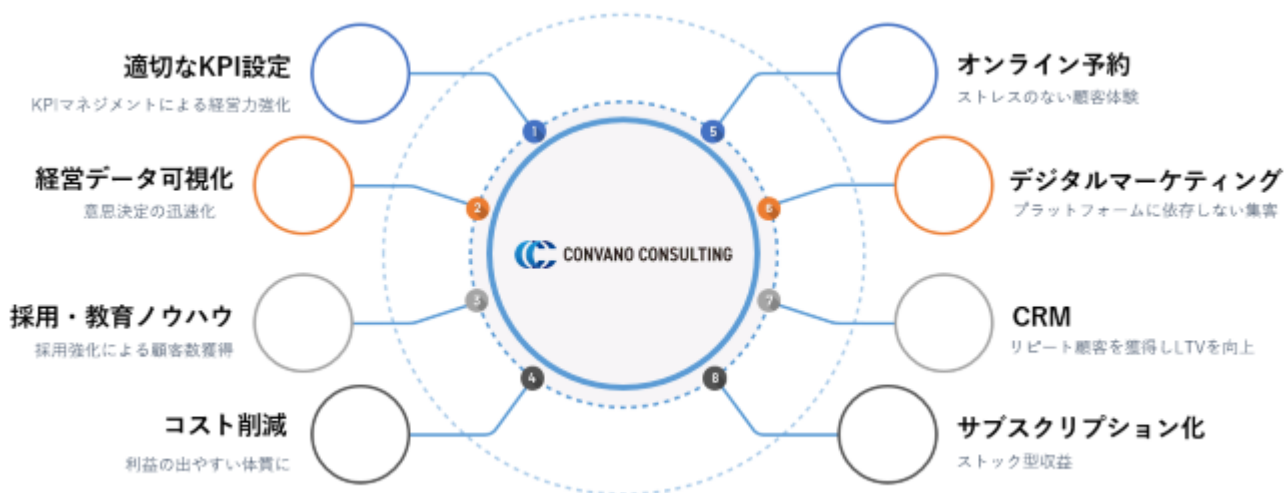
2025年3月期の連結業績予想（2024年4月1日～2025年3月31日）は売上収益3,400百万円、営業損失220百万円と予測しており、当第3四半期連結会計期間において順調に推移しております。2027年3月期の連結業績目標（2026年4月1日～2027年3月31日）は売上収益5,600百万円、営業利益510百万円と公表しており、人材戦略の主要KPIであるネイリスト従業員数は計画を上回るスピードでの採用となりました。人材採用が順調に推移したことから、下半期においてはネイリストの生産性向上に重点的に注力し、収益性の向上を図っております

当社グループは、当第2四半期より株式会社Convano consulting、当第3四半期より株式会社シンクスヘルスケアと虎ノ門キャピタル株式会社を連結範囲に含めております。当社グループの資本関係図は下記の通りでございます。



【Convano Consulting】

Convano consultingは、外部からヘッドハンティングを実施し、当社に対してコスト削減やマーケティング機能の強化及びDX化の推進を行うことで、中期経営計画を軌道に乗せることに成功しました。今後はコンヴァノで培った経験・ノウハウと外部人材の知見を活用した経営支援をすることで収益獲得に貢献していきます。

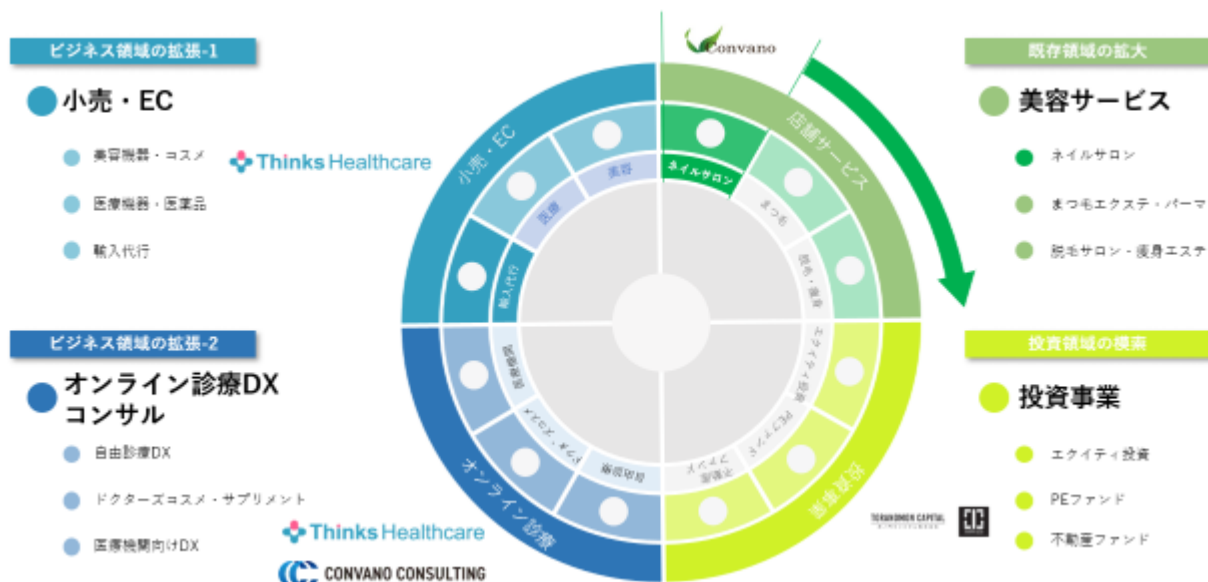


【シンクスヘルスケア/虎ノ門キャピタル】

当社グループは事業領域の拡大を行い、企業価値の向上を図ってまいります。シンクスヘルスケアは医療領域、虎ノ門キャピタルは投資領域を担い、今後はM&Aを通じて更なる事業領域の拡大を目指します。

シンクスヘルスケアはリピート受注の増加により月次取扱高が順調に推移しており、事業基盤の確立を進めております。一方、虎ノ門キャピタルでは、ソーシング活動を強化し、投資機会の創出に注力しております。

また、M&A戦略としては、事業シナジーの最大化を図るべく、美容業界のプレイヤーをターゲットに据え、グループの拡大と収益力の強化に取り組んでまいります。



なお、文中の将来に関する事項は、当第3四半期の末日現在において判断したものであります。

※ EBITDA＝営業利益＋減価償却費及び償却費

セグメント別の業績は次のとおりであります。

① ネイル事業

(店舗数)

ブランド名	地域	2024年3月末	開店	閉店	2024年12月末
ファストネイル	関東	41(1)	3	△2	42(1)
	東海	6	—	—	6
	関西	6	—	—	6
	中国	1	—	—	1
	九州	2	—	—	2
	計	56(1)	3	△2	57(1)
ファストネイル・プラス	関東	3	—	△2	1
ファストネイル・ロコ	関東	3	—	△1	2
	東海	2(2)	—	—	2(2)
	関西	1(1)	—	—	1(1)
	九州	2(2)	—	—	2(2)
	計	8(5)	—	△1	7(5)
合計		67(6)	3	△5	65(6)

(注) ()内はフランチャイズ店舗であり内数であります。

(店舗サマリー)

年	月	内容
2024	4	ファストネイル プラス 大宮店を閉店し、7月にファストネイル 大宮西口駅前店としてリニューアルオープン
	〃	ファストネイル プラス 横浜店を閉店し、9月にファストネイル 横浜ANNEX店としてリニューアルオープン
	7	ファストネイル アインズ&トルペ池袋西部店を移転し、ファストネイル 池袋東口駅前店として開店
	〃	ファストネイル 大宮西口駅前店が開店
	8	ファストネイル ロコ 国立店を閉店
	9	ファストネイル 横浜ANNEX店が開店
	9	ファストネイル ジ アウトレット 湘南平塚店を閉店

(業績)

(単位：百万円)

	当第3四半期連結累計期間	当第3四半期連結累計期間	増減
売上収益	1,971	2,307	336
セグメント利益(△は損失)	91	△96	△186

② メディア事業

(業績)

(単位：百万円)

	当第3四半期連結累計期間	当第3四半期連結累計期間	増減
売上収益	8	16	8
セグメント利益(△は損失)	7	8	2

(2) 財政状態に関する説明

① 財政状態の分析

当第3四半期連結会計期間末における資産、負債及び資本の状況は次のとおりであります。

(資産)

流動資産は、前連結会計年度末に比べ16百万円増加し、1,170百万円となりました。これは主に、営業債権及びその他の債権が114百万円増加した一方で、棚卸資産が14百万円減少したことなどによるものであります。非流動資産は、前連結会計年度末に比べ67百万円減少し、1,781百万円となりました。これは主に、有形固定資産が15百万円及び使用権資産が43百万円、無形資産が12百万円減少したことなどによるものであります。その結果、資産合計は前連結会計年度末に比べ50百万円減少し、2,951百万円となりました。

(負債)

流動負債は、前連結会計年度末に比べ118百万円増加し、805百万円となりました。これは主に、営業債務及びその他の債務が20百万円増加した一方で、未払法人所得税等が35百万円減少したことなどによるものであります。非流動負債は、前連結会計年度末に比べ97百万円減少し、574百万円となりました。これは主に、リース負債が59百万円減少したこと及び借入金が38百万円減少したことなどによるものであります。その結果、負債合計は前連結会計年度末に比べ21百万円増加し、1,379百万円となりました。

(資本)

資本は、四半期損失の計上などにより前連結会計年度末に比べ71百万円減少し、1,572百万円となりました。

② キャッシュ・フローの状況

当第3四半期連結累計期間における現金及び現金同等物（以下「資金」という。）は、前連結会計年度末に比べ99百万円減少し、825百万円となりました。

各キャッシュ・フローの状況とそれらの要因は次のとおりであります。

(営業活動によるキャッシュ・フロー)

営業活動の結果得られた資金は117百万円（前年同期比177百万円の収入減）となりました。これは主に、税引前四半期損失80百万円計上したことなどによるものであります。

(投資活動によるキャッシュ・フロー)

投資活動の結果使用した資金は12百万円（前年同期比46百万円の支出減）となりました。これは主に、有形固定資産の取得による支出を9百万円計上したことなどによるものであります。

(財務活動によるキャッシュ・フロー)

財務活動の結果使用した資金は203百万円（前年同期比31百万円の支出減）となりました。これは主に、長期借入金の返済による支出38百万円、リース負債の返済による支出167百万円をそれぞれ計上したことなどによるものであります。

(3) 連結業績予想などの将来予測情報に関する説明

通期の連結業績予想につきましては、2024年5月10日の公表数値から変更はありません。

当第3四半期累計期間の業績は、通期連結業績予想に対して概ね想定の範囲内で推移しました。

2. 要約四半期連結財務諸表及び主な注記

(1) 要約四半期連結財政状態計算書

(単位：千円)

	前連結会計年度 (2024年3月31日)	当第3四半期連結会計期間 (2024年12月31日)
資産		
流動資産		
現金及び現金同等物	923,101	824,600
営業債権及びその他の債権	151,496	265,490
棚卸資産	66,304	51,909
その他の流動資産	13,187	28,422
流動資産合計	1,154,088	1,170,421
非流動資産		
有形固定資産	85,769	70,792
使用権資産	413,155	369,819
のれん	650,260	650,260
無形資産	532,740	520,462
その他の金融資産	164,697	168,133
その他の非流動資産	852	1,470
非流動資産合計	1,847,474	1,780,937
資産合計	3,001,561	2,951,357
負債及び資本		
負債		
流動負債		
営業債務及びその他の債務	78,183	97,946
借入金	50,004	50,004
未払法人所得税等	51,183	16,565
リース負債	183,494	196,560
その他の流動負債	324,131	441,279
引当金	—	2,437
流動負債合計	686,995	804,791
非流動負債		
借入金	358,326	320,823
リース負債	225,078	166,267
その他の非流動負債	31,694	30,970
引当金	55,682	56,077
非流動負債合計	670,780	574,137
負債合計	1,357,776	1,378,928
資本		
資本金	567,526	568,006
資本剰余金	514,461	528,929
利益剰余金	561,888	475,620
自己株式	△89	△125
親会社の所有者に帰属する持分合計	1,643,786	1,572,429
資本合計	1,643,786	1,572,429
負債及び資本合計	3,001,561	2,951,357

(2) 要約四半期連結損益計算書及び要約四半期連結包括利益計算書

要約四半期連結損益計算書

第3四半期連結累計期間

(単位：千円)

	前第3四半期連結累計期間 (自 2023年4月1日 至 2023年12月31日)	当第3四半期連結累計期間 (自 2024年4月1日 至 2024年12月31日)
売上収益	1,978,352	2,340,908
売上原価	1,196,918	1,469,801
売上総利益	781,434	871,106
販売費及び一般管理費	678,773	933,461
その他の収益	1,974	2,139
その他の費用	7,494	14,984
営業利益(△は損失)	97,141	△75,200
金融収益	370	392
金融費用	9,674	5,657
税引前四半期利益(△は損失)	87,837	△80,465
法人所得税費用	31,513	5,803
四半期利益(△は損失)	56,324	△86,268
四半期利益の帰属		
親会社の所有者	56,324	△86,268
四半期利益(△は損失)	56,324	△86,268
親会社の所有者に帰属する 1株当たり四半期利益(円)		
基本的1株当たり四半期利益(△は損失)	24.80	△19.90
希薄化後1株当たり四半期利益(△は損失)	24.78	△19.90

要約四半期連結包括利益計算書
第3四半期連結累計期間

(単位：千円)

	前第3四半期連結累計期間 (自 2023年4月1日 至 2023年12月31日)	当第3四半期連結累計期間 (自 2024年4月1日 至 2024年12月31日)
四半期利益(△は損失)	56,324	△86,268
その他の包括利益	—	—
四半期包括利益	56,324	△86,268
四半期包括利益の帰属		
親会社の所有者	56,324	△86,268
四半期包括利益	56,324	△86,268

(3) 要約四半期連結持分変動計算書

前第3四半期連結累計期間(自 2023年4月1日 至 2023年12月31日)

(単位:千円)

	資本金	資本剰余金	利益剰余金	自己株式	親会社の 所有者に帰属 する持分合計	資本合計
2023年4月1日残高	51,844	3,322	760,583	△89	815,661	815,661
四半期利益(△は損失)	—	—	56,324	—	56,324	56,324
その他の包括利益	—	—	—	—	—	—
四半期包括利益合計	—	—	56,324	—	56,324	56,324
新株の発行	—	—	—	—	—	—
株式報酬取引	—	4,584	—	—	4,584	4,584
所有者による拠出及び所有者 への分配合計	—	4,584	—	—	4,584	4,584
所有者との取引額合計	—	4,584	—	—	4,584	4,584
2023年12月31日残高	51,844	7,906	816,907	△89	876,569	876,569

当第3四半期連結累計期間(自 2024年4月1日 至 2024年12月31日)

(単位:千円)

	資本金	資本剰余金	利益剰余金	自己株式	親会社の 所有者に帰属 する持分合計	資本合計
2024年4月1日残高	567,526	514,461	561,888	△89	1,643,786	1,643,786
四半期利益(△は損失)	—	—	△86,268	—	△86,268	△86,268
その他の包括利益	—	—	—	—	—	—
四半期包括利益合計	—	—	△86,268	—	△86,268	△86,268
新株の発行	480	220	—	—	700	700
株式報酬取引	—	14,248	—	—	14,248	14,248
自己株式の取得	—	—	—	△36	△36	△36
所有者による拠出及び所有者 への分配合計	480	14,468	—	△36	14,911	14,911
所有者との取引額合計	480	14,468	—	△36	14,911	14,911
2024年12月31日残高	568,006	528,929	475,620	△125	1,572,429	1,572,429

(4) 要約四半期連結キャッシュ・フロー計算書

(単位：千円)

	前第3四半期連結累計期間 (自 2023年4月1日 至 2023年12月31日)	当第3四半期連結累計期間 (自 2024年4月1日 至 2024年12月31日)
営業活動によるキャッシュ・フロー		
税引前四半期利益(△は損失)	87,837	△80,465
減価償却費及び償却費	195,942	208,680
減損損失	—	6,545
株式報酬費用	1,740	14,248
金融収益	△370	△392
金融費用	9,674	5,657
営業債権及びその他の債権の増減額(△は増加)	△12,180	△75,272
棚卸資産の増減額(△は増加)	6,819	14,395
営業債務及びその他の債務の増減額(△は減少)	1,146	23,038
未払消費税等の増減額(△は減少)	780	24,268
未払給与の増減額(△は減少)	1,137	15,221
未払賞与の増減額(△は減少)	△5,946	△11,442
未払有給休暇の増減額(△は減少)	△4,452	△127
資産除去債務の履行による支出	—	△4,482
その他	26,584	25,072
小計	308,711	164,945
利息の受取額	2	69
利息の支払額	△7,990	△4,312
法人所得税等の支払額(△は支払)	△6,835	△43,844
営業活動によるキャッシュ・フロー	293,888	116,858
投資活動によるキャッシュ・フロー		
有形固定資産の取得による支出	△44,390	△9,240
無形資産の取得による支出	△3,406	—
敷金及び保証金の差入による支出	△10,244	△9,625
敷金及び保証金の回収による収入	120	6,904
投資活動によるキャッシュ・フロー	△57,920	△11,962
財務活動によるキャッシュ・フロー		
短期借入金の増減額(△は減少)	△300,000	—
長期借入れによる収入	250,000	—
長期借入金の返済による支出	△29,169	△37,503
株式の発行による収入	—	700
新株予約権の発行による収入	2,844	—
自己株式の取得による支出	—	△36
リース負債の返済による支出	△158,093	△166,559
財務活動によるキャッシュ・フロー	△234,418	△203,398
現金及び現金同等物の増減額	1,551	△98,502
現金及び現金同等物の期首残高	398,954	923,101
現金及び現金同等物の四半期末残高	400,504	824,600

(5) 要約四半期連結財務諸表に関する注記事項

(継続企業の前提に関する注記)

該当事項はありません。

(セグメント情報)

(1) 報告セグメントの概要

当社グループの報告セグメントは、当社グループの構成単位のうち分離された財務情報が入手可能であり、取締役会が経営資源の配分の決定及び業績を評価するために、定期的に検討を行う対象となっているセグメントであります。

当社は業績評価に使用する区分として、事業の種類別に「ネイル事業」及び「メディア事業」の2つを報告セグメントとしております。ネイル事業は、店舗でのネイル施術等のサービス提供及びネイルケア商品等の販売をしております。メディア事業は、ネイルサロンの店舗網を活かし、企業等に対し、広告サービスを提供しております。セグメントの会計処理の方法は、当社グループの会計方針と同じであります。報告セグメントの利益は、要約四半期連結損益計算書上の営業利益であります。金融収益、金融費用、法人所得税費用は、取締役会が検討するセグメント利益に含まれていないため、セグメント業績から除外しております。

(2) 報告セグメントごとの売上収益、利益または損失、その他の重要な項目の金額に関する情報

前第3四半期連結累計期間（自 2023年4月1日 至 2023年12月31日）

(単位：千円)

	報告セグメント			消去	要約四半期 連結財務諸表 計上額
	ネイル事業	メディア事業	合計		
売上収益					
外部顧客への売上収益	1,970,218	8,134	1,978,352	—	1,978,352
セグメント間の売上収益(注1)	545	—	545	△545	—
計	1,970,763	8,134	1,978,897	△545	1,978,352
セグメント利益(△は損失)	90,641	6,500	97,141	—	97,141
金融収益					370
金融費用					9,674
税引前四半期利益(△は損失)					87,837
その他の項目					
減価償却費及び償却費	195,942	—	195,942	—	195,942
減損損失	—	—	—	—	—

(注) 1. セグメント間の売上収益は、原価を基準に決定した価格に基づき算定しております。

当第3四半期連結累計期間（自 2024年4月1日 至 2024年12月31日）

(単位：千円)

	報告セグメント		その他 (注2)	合計	消去	要約四半期 連結財務諸表 計上額
	ネイル事業	メディア事業				
売上収益						
外部顧客への売上収益	2,306,643	15,828	18,436	2,340,908	—	2,340,908
セグメント間の売上収益(注1)	—	—	—	—	—	—
計	2,306,643	15,828	18,436	2,340,908	—	2,340,908
セグメント利益(△は損失)	△95,553	8,469	11,884	△75,200	—	△75,200
金融収益						392
金融費用						5,657
税引前四半期利益(△は損失)						△80,465
その他の項目						
減価償却費及び償却費	208,680	—	—	208,680	—	208,680
減損損失	6,545	—	—	6,545	—	6,545

(注) 1. セグメント間の売上収益は、原価を基準に決定した価格に基づき算定しております。

2. 「その他」の区分は、報告セグメントに含まれない事業セグメントであり、株式会社シンクスヘルスケアと虎ノ門キャピタル株式会社の事業を含んでおります。

(1株当たり利益)

(1) 基本的1株当たり四半期利益

	前第3四半期連結累計期間 (自 2023年4月1日 至 2023年12月31日)	当第3四半期連結累計期間 (自 2024年4月1日 至 2024年12月31日)
親会社の所有者に帰属する四半期利益(△は損失) (千円)	56,324	△86,268
発行済普通株式の加重平均株式数(株)	2,271,449	4,334,410
基本的1株当たり四半期利益(△は損失)(円)	24.80	△19.90

(2) 希薄化後1株当たり四半期利益

	前第3四半期連結累計期間 (自 2023年4月1日 至 2023年12月31日)	当第3四半期連結累計期間 (自 2024年4月1日 至 2024年12月31日)
親会社の所有者に帰属する四半期利益(△は損失) (千円)	56,324	△86,268
発行済普通株式の加重平均株式数(株)	2,271,449	4,334,410
希薄化後普通株式の加重平均株式数(株)	2,272,770	4,377,315
希薄化後1株当たり四半期利益(△は損失)(円)	24.78	△19.90

(重要な後発事象)

該当事項はありません。

(追加情報)

該当事項はありません。